

# Open Call

## UDSTILLINGSFORSLAG TIL *SANS! NYE VERDENER* 2024 SØGES

*Er du billedkunstner og vil du være med til at skabe en sanselig, legende og æstetisk udstilling?*

**Sorø Kunstmuseum og Holstebro Kunstmuseum** åbner op for ansøgningsrunde til et nyt sanseligt udstillingskoncept for både børnefamilier og voksne kunstinteresserede. De to kunstmuseer inviterer professionelle billedkunstnere til at byde ind med et inddragende, sanseligt, fantasifuldt, og underfuldt udstillingsprojekt med en stærk kunstnerisk kvalitet.

### Sans! Nye verdener

*Under-verdener, over-verdener, fantasi-verdener, den gamle verden, til ingen verdens nytte, verdens navle, fremtidsverdner, den store vide verden, verdensaltet (...)*

*SANS! Nye verdener* er titlen på en nyetableret udstillingsbiennale – en sanseudstilling for børn og voksne som Holstebro Kunstmuseum og Sorø Kunstmuseum viser hvert andet år i perioden 2024-2028. Dette Open Call angår den første udstilling, som åbner i 2024.

Sanseudstillingen skal åbne kunstens verden for gæster i alle aldre ved at skabe rum for refleksion over vores forhold til og med omverden og os selv. I tankevækkende og sanselige universer ønsker vi at invitere børn og voksne til at se, røre, dufte, sanse og lytte. Det er væsentligt, at udstillingerne bidrager til et håndgribeligt og nysgerrigt forhold til kunsten og de store spørgsmål, som den bærer med sig.

Det inddragende og interaktive er en central del af ideen bag *SANS! Nye verdener*. Det er desuden væsentligt, at udstillingerne skabes med et kunstnerisk, æstetisk udgangspunkt. Det kan derfor også være et parameter, at der ligger et dannende element, der sætter tankerne i gang. Formålet er, at der i de kunstneriske totaloplevelser fortælles inspirerende historier gennem det sanselige, det fantasifulde, inspirerende og overraskende. Men det er ikke forbudt at lære og tænke.

### Hvem kan søge?

Professionelle billedkunstnere, evt. i samarbejde med scenografer, arkitekter eller designere. Der kan ansøges som enkeltkunstner, duo eller gruppe.

### **Deadline for ansøgning: 26. januar 2023 kl. 15**

Ansøgningen sendes til: Anna Krogh, Sorø Kunstmuseum [ak@sorokunstmuseum.dk](mailto:ak@sorokunstmuseum.dk). Spørgsmål kan sendes på denne mail eller mobil: 2625 7266.

*Sorø Kunstmuseum og Holstebro Kunstmuseum arbejder aktivt for at præsentere et mangfoldigt udstillingsprogram med en bred vifte af medier, skabt af kunstnere på tværs af alder, køn, seksualitet, kulturel og etnisk baggrund. Billedkunstnere, der er borger i et EU/EØS-land, har permanent opholdstilladelse kan søge.*

### Udstillingslokaler og specifikationer

Ansøgere bedes indtænke og forholde sig til de to kunstmuseers rammer og arkitektur, samt forholde sig til, at udstillingen skal kunne installeres på begge kunstmuseer og dermed være flytbar og justerbar til de to kunstmuseers størrelse og rammer, som er specificeret i de vedlagte grundplaner.

### Ansøgningen skal indeholde

**En projektbeskrivelse**, der redegør for koncept, vision og formål samt relevante materialemæssige eller tekniske overvejelser.

**En visuel præsentation** i form af skitser, illustrationer m.m., samt en oversigt over forslag til udstillingens indretning. Alternativt medsendes billeder af eksisterende værker.

Vi modtager gerne en ledsaget tekst eller fortælling, der beskriver de sanselige og rumlige oplevelser og aktiviteter i udstillingen, men det er ikke et krav. Det er også muligt at deltage med en 3D-modeltegning i SketchUp.

Vær opmærksom på, at det kan være nødvendigt at lade delelementer udgå eller nedskalere i udstillingen på Holstebro Kunstmuseum, da der er færre kvadratmeter til rådighed.

**CV** inkl. information om relevante tidligere og igangværende værker eller projekter.

### Sådan ansøger du/I:

Send projektbeskrivelse, visuelt materiale og CV i en samlet pdf., navngivet med ansøger(e)s navn(e) og projektets titel. Ansøgningen sendes til Anna Krogh (ak@sorokunstmuseum.dk). Ansøgningen skal mærkes '**SansNyeVerdener 2024**'.

Vi kvitterer ved modtagelsen af materialet, og alle deltagere kan forvente svar senest 3 uger efter indleveringsfrist.

Ansøgning skal indeholde nedenstående punkter og sendes som en samlet pdf-fil:

- Projektbeskrivelse - som kort og klart beskriver den overordnede idé bag udstillingen.  
**Max 1000 anslag**
- Kort tekst om ansøgers praksis generelt; artist statement eller lign.
- Kortfattet CV på ansøger(e)
- Relevant billedokumentation af tidligere arbejder og projekter
- Kontaktinformation: Mail, adresse og telefonnummer

Bemærk: Ansøgningen må max. fylde 5 sider inkl. CV og billedmateriale.

### Om udvælgelsesprocessen

Sorø Kunstmuseums og Holstebro Kunstmuseums kunstfaglige ledelse og medarbejdere er ansvarlige for behandlingen af alle ansøgninger og den endelige udvælgelse.

Et udvalg af de bedste projekter bliver efterfølgende inviteret til en præsentationsrunde, hvor ansøgere får mulighed for at præsentere projektet i detaljer og møde kurator og udstillingsteam. Til mødet udfoldes ansøgningen og et eventuelt samarbejde styrkes. Herefter udpeges det endelige udstillingsprojekt og kunstner(re). For forberedelsen til dette dialogmøde honoreres man med 10.000 kr.

### Vi lægger vægt på

*Fantasi, sanselighed og leg i forening med æstetisk og kunstnerisk kvalitet:*

Vi mener, at en sanseudstilling bør rumme den store kunstoplevelse på lige fod med den legende og sanselig oplevelse, for på den måde at vise børn og børnefamilier, at et kunstmuseum ikke er et statisk sted, men et sted, hvor der bliver fortalt historier, åbnet nye, anderledes universer og vist kunst, der pirrer til leg, sanselighed, kreativitet og nysgerrighed.

- En stærkt kunstnerisk kvalitet i udstillingsprojektet
- Udstillingen er æstetisk funderet og visuelt stimulerende
- Fornemmelse for total-installationens narrative, publikums- engagerende og inddragende muligheder.

- Sanselig diversitet, interaktionsmuligheder samt fantasifuld leg og kreativ medskabelse
- En sanseudstilling som tager børnene seriøst som publikum
- Holdbarhed og funktionalitet ift. målgruppen 5-12 år

### Rammer for deltagelse

Det valgte udstillingsprojekt honoreres med et honorar på i alt 100.000 kr. Dertil kommer visningsvederlag. Honoraret dækker koncept, værkproduktion og opbygning af begge visninger. Kunstnere kan herudover søge yderlige fondsfinansiering.

Artist talks, events og formidlingsaktiviteter o. lign. honoreres særskilt.

Museerne dækker transport, forsikring, vedligehold, formidling og PR. Bistår derudover med opbygningshjælp.

Opbygningsperioden er 3 uger på begge museer. Udstillingsperioderne er på 3 måneder.

Opbygningen af udstillingen sker i samarbejde mellem kunstner og kunstmuseum.

Kommunikation omkring udstillingerne udarbejdes og koordineres af Sorø Kunstmuseum og Holstebro Kunstmuseums medarbejdere med udgangspunkt i en tæt dialog med kunstneren.

Grafisk arbejde ifm. PR samt udstillingsdokumentation varetages af Sorø Kunstmuseum og Holstebro Kunstmuseum.

Det forventes, at der afsættes i alt 2 ugers arbejde til viderebearbejdning og tilpasning af udstillingen og praktisk udstillingsopbygning til den anden visning.

- Det ses som en fordel, hvis der bidrages med fysisk tilstedeværelse i form af performance eller anden formidling i udstillingsperioden.
- Holstebro Kunstmuseum og Sorø Kunstmuseum sørger for indlogering i opbygningsperioden og i forbindelse med evt. performance, foredrag og lign.

Udstillingen forventes at åbne den 25. januar 2024 på Sorø Kunstmuseum. Efterfølgende vises udstillingen i sen-forår / sommer på Holstebro Kunstmuseum.

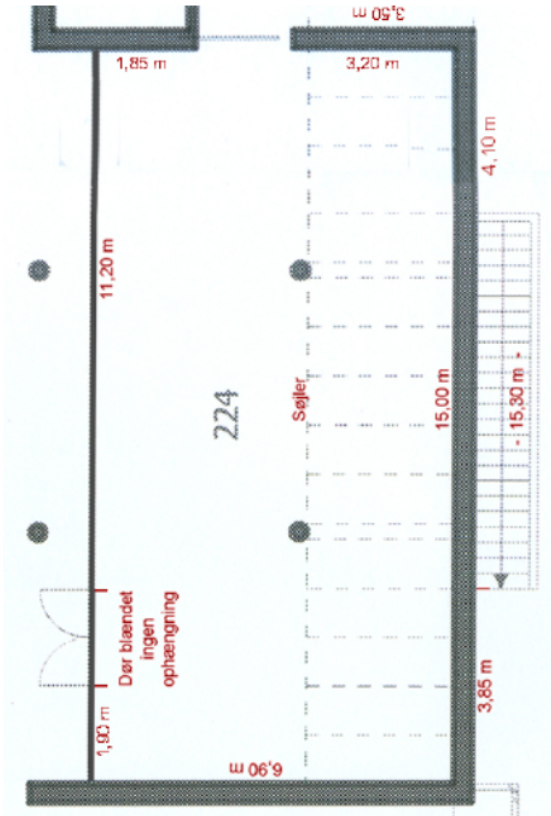
[Grundplan for udstillingssalene \(se de næste sider\)](#)

### Kontakt

For yderligere oplysninger, kontakt Direktør Anna Krogh ([ak@sorokunstmuseum.dk](mailto:ak@sorokunstmuseum.dk) / 2625 7266) eller Anders Gaardbo Jensen ([agj@holstebrokunstmuseum.dk](mailto:agj@holstebrokunstmuseum.dk) / 9742 4518)

*Alle bidragydere er sikret anonymitet. Med undtagelse af vinderbidraget slettes alle projekter fra vores server efter udvælgelsesprocessen er afsluttet.*

# Holstebro Kunstmuseum



## Udstillingsrummet

103,5 kvm

Længde: 15,00 m.

Bredde: 6,90 m

Højde 3,092 m

Højde 5,654 m (under loftbue, højeste punkt  
(---))

I loftbuen er der ovenlys i den ene side af buen.

I loftbuen hænger der rislamper ca. 2,5 m ned fra  
højeste midterpunkt

# Sorø Kunstmuseum

Plantegning, Udstillingsrum i underetagen

